



وزارة التخطيط التنموي والإحصاء
Ministry of Development Planning and Statistics

مؤشر ثقة مجتمع الأعمال لدولة قطر الربع الأول 2018

سلسلة المؤشرات التنموية

فهرس المحتويات

الصفحة	الموضوع
3	المنهجية
4	المؤشر العام لثقة مجتمع الأعمال لدولة قطر
5	المؤشرات الفرعية لوضع المنشآت العاملة في دولة قطر
6	مؤشر ثقة مجتمع الأعمال طبقاً لحجم المنشأة
7	مؤشر ثقة مجتمع الأعمال طبقاً للنشاط الاقتصادي
8	المنشآت الاقتصادية والتمويل المصرفي
9	الطاقة الانتاجية وخطة المنشأة المستقبلية
11	المنشآت الاقتصادية والنفاذ إلى الأسواق
14	التحديات المعيقة لأداء المنشآت الاقتصادية
الملحق	
16	المؤشر العام والمؤشرات الفرعية لثقة مجتمع الأعمال
16	المؤشر العام والمؤشرات الفرعية لثقة مجتمع الأعمال طبقاً لحجم المنشأة
18	المؤشر العام والمؤشرات الفرعية لثقة مجتمع الأعمال طبقاً لنشاط المنشأة
21	الاستثمار

المنهجية

اعتمدت منهجية بناء مؤشر ثقة مجتمع الأعمال على المناهج الدولية، وبخاصة منهجيتي (European Commission) و (CESifo Group Munich). ويستند المؤشر في قياسه على (6) أسئلة ينبثق منها مؤشران فرعيان هما (مؤشر الوضع الحالي، ومؤشر الوضع المستقبلي). وتتمحور الأسئلة الستة التي يتكون منها المؤشران الفرعيان حول الآتي :

- حجم الانتاج.
- حجم المخزون من المنتجات النهائية.
- أسعار المنتجات النهائية من السلع / أسعار الخدمات.
- حجم الأعمال / حجم المبيعات / أوامر الشراء.
- حجم العمالة
- معدلات الربحية.

قيمة المؤشر

تتراوح قيمة المؤشر بين (-100) و (+100) نقطة، حيث يبلغ المؤشر حده الأقصى (+100) إذا كانت آراء جميع المنشآت المبحوثة إيجابية، ويبلغ المؤشر مستوى الحياد (صفر) عندما تتساوى الآراء الإيجابية مع الآراء السلبية. أما قيمة المؤشر الأقل من (صفر) فتشير إلى حالة تقييم سلبية لأوضاع المنشآت الاقتصادية في دولة قطر.

لمزيد من المعلومات حول المنهجية، يرجى الاطلاع على العدد الأول.

<http://www.mdps.gov.qa/en/statistics/Statistical%20Releases/Economic/ConfidenceIndex/BCI/2014/Q2/BCI-Q2-2014-Ar.pdf>

الدوحة ، ابريل 2018

المؤشر العام لثقة مجتمع الأعمال :

التغير في مؤشرات مجتمع الأعمال بين

الربعين الرابع 2017 والأول 2018

مؤشر ثقة مجتمع الأعمال

0.3 -

مؤشر الوضع الحالي

0.4 -

مؤشر الوضع المستقبلي

0.2 -

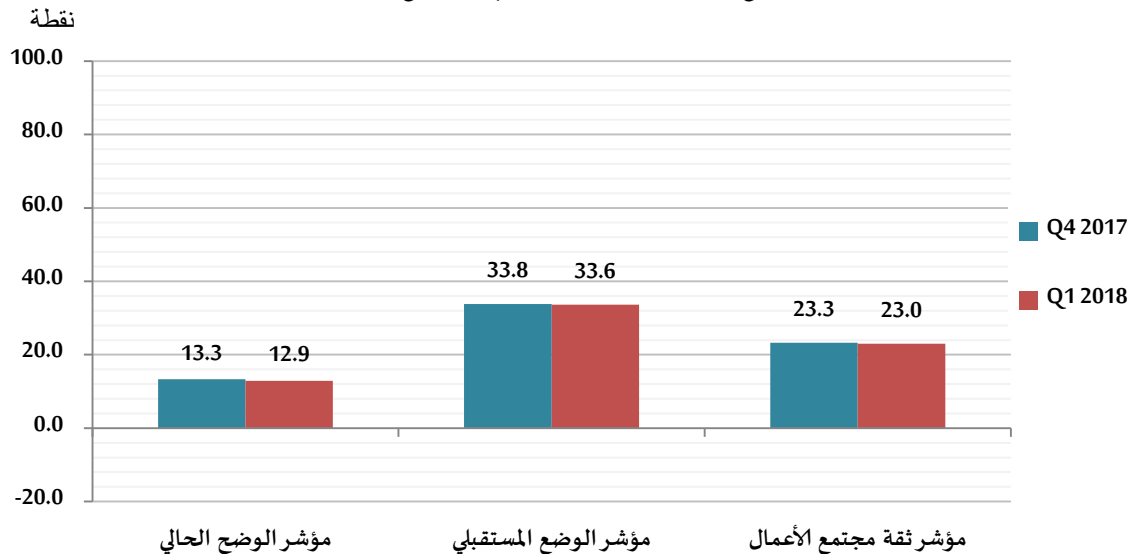
انخفضت مستويات ثقة مجتمع الأعمال خلال الربع الأول من عام 2018 مقارنةً مع الربع الرابع من عام 2017 ، وبلغت قيمة المؤشر العام لثقة مجتمع الأعمال (23.0) نقطة ، بانخفاض قدره (-0.3) نقطة عن الربع السابق (شكل رقم 1) . وعلى صعيد التغير السنوي نجد ارتفاع قدره (1.7) نقطة بالمقارنة مع الربع الأول من عام 2017 حيث كانت قيمة المؤشر (21.3) نقطة .

وبالرغم من هذا الانخفاض الا أن المؤشر ظل في مستويات ايجابية مرتفعة مما يؤكد قوة ومتانة الاقتصاد القطري رغم

الحصار الجائر وغير القانوني المفروض على دولة قطر برياً وبحرياً وجوياً من بعض الدول الخليجية منذ الأسبوع الأول منذ شهر يونيو 2017 ، وذلك بفضل القيادة الحكيمة والرشيده التي تمكنت من استغلال الحصار لتحقيق منفعة طويلة الأمد لقطر ، حيث تشهد قطر تنوعاً اقتصادياً ونهضة صناعية غير مسبوقة معتمدة على تنوع الاقتصاد وتشجيع الاستثمار والتركيز على مشاريع الأمن الغذائي سعياً لتحقيق الاكتفاء الذاتي .

شكل رقم (1)

مؤشر ثقة مجتمع الأعمال لدولة قطر – الربعين الرابع 2017 والأول 2018

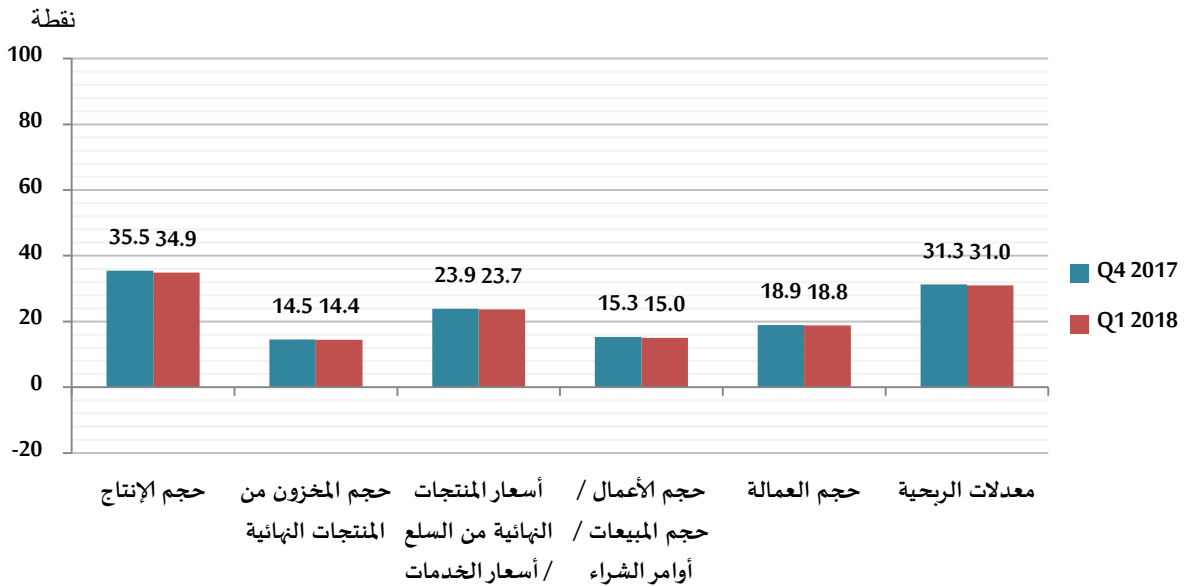


المؤشرات الفرعية لوضع المنشآت العاملة في دولة قطر :

نعني بالمؤشرات الفرعية مؤشر الوضع الحالي ومؤشر الوضع المستقبلي ، وتشير نتائج الاستطلاع إلى انخفاض قدره (- 0.4) نقطة في مستويات التفاؤل لدى المنشآت الاقتصادية العاملة في الدولة إزاء الأوضاع الحالية حيث سجل (12.9) نقطة مقابل (13.3) نقطة في الربع السابق ، كما سجل مؤشر الوضع المستقبلي انخفاضاً قدره (- 0.2) نقطة في مستويات التفاؤل للمنشآت الاقتصادية العاملة في الدولة إزاء الأوضاع المستقبلية حيث سجل (33.6) نقطة مقابل (33.8) نقطة كانت في الربع السابق . (الملحق صفحة 16).

وأفادت العينة المبحوثة من مجتمع الأعمال عن تفاؤلها إزاء جميع المؤشرات الفرعية لوضع المنشآت العاملة خلال الربع الأول من عام 2018 ، وقد سجل حجم الإنتاج أعلى مستوى تفاؤل بلغ (34.9) نقطة ، تليه معدلات الربحية والتي بلغت (31.0) نقطة ، ثم أسعار المنتجات النهائية من السلع وأسعار الخدمات التي بلغت (23.7) نقطة ، ومزيد من التفصيل في الشكل رقم (2) .

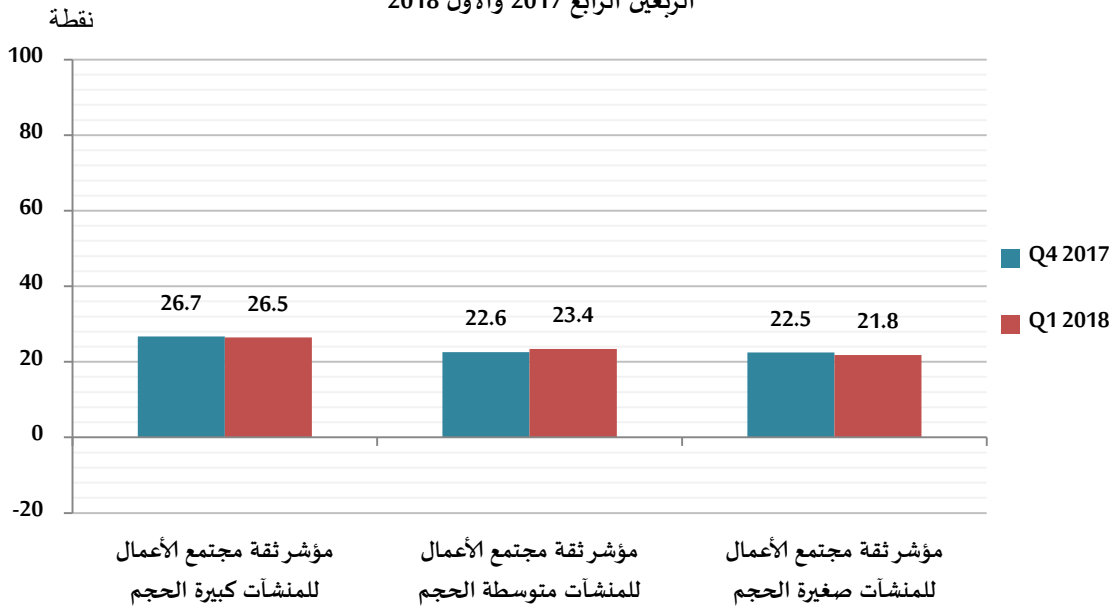
شكل رقم (2)
المؤشرات الفرعية لوضع المنشآت العاملة في دولة قطر
الربعين الرابع 2017 والأول 2018



مؤشر ثقة مجتمع الأعمال لدولة قطر طبقاً لحجم المنشأة :

وعبرت جميع المنشآت كبيرة الحجم ومتوسطة الحجم وصغيرة الحجم عن تفاؤلها إزاء الأوضاع الاقتصادية لدولة قطر في الربع الأول 2018، حيث سجلت (26.5) نقطة و (23.4) نقطة و (21.8) نقطة على التوالي بارتفاع قدره (0.8) نقطة للمنشآت متوسطة الحجم ، وانخفاض قدره (- 0.2) و (- 0.7) نقطة للمنشآت الكبيرة والصغيرة الحجم على التوالي وذلك بالمقارنة مع الربع السابق . كما هو موضح في الشكل رقم (3).

شكل رقم (3)
مؤشر ثقة مجتمع الأعمال لدولة قطر طبقاً لحجم المنشأة
الربعين الرابع 2017 والأول 2018



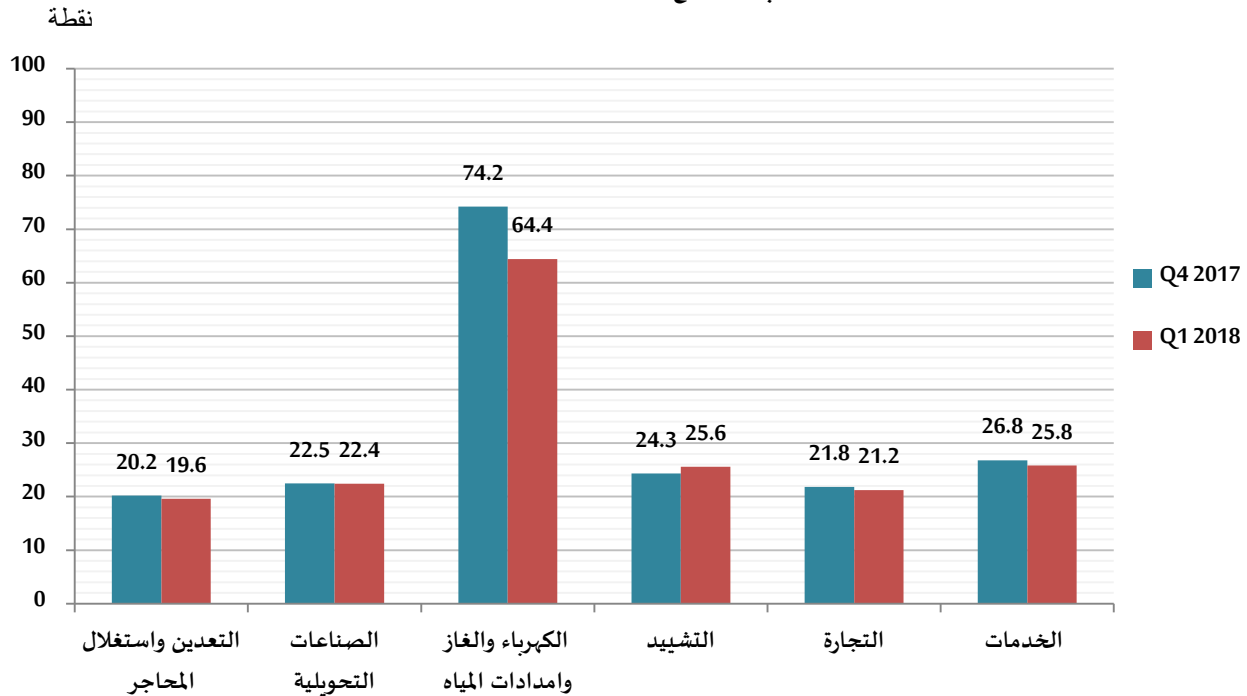
وتعكس نتائج الربع الأول 2018 ارتفاع قيمة المؤشر لحجم المخزون وحجم العمالة لدى المنشآت الاقتصادية متوسطة الحجم حيث بلغت قيمة المؤشر (15.8) نقطة و (15.9) نقطة مقارنة بما قيمته (14.2) نقطة و (14.6) نقطة كانت في الربع السابق على التوالي ، كما ارتفع المؤشر الخاص بأسعار المنتجات النهائية من السلع وأسعار الخدمات لدى المنشآت كبيرة الحجم حيث بلغت قيمته (31.2) نقطة مقارنة بما قيمته (29.9) نقطة كانت في الربع السابق ، وارتفع المؤشر الخاص بمعدلات الربحية للوضع المستقبلي لدى المنشآت صغيرة الحجم حيث بلغت قيمته (49.1) نقطة مقارنة بما قيمته (48.6) نقطة كانت في الربع السابق . (الملحق صفحة 16)

مؤشر ثقة مجتمع الأعمال لدولة قطر طبقاً للنشاط الاقتصادي :

وعلى مستوى النشاط الاقتصادي ، تشير النتائج إلى أن المنشآت العاملة بنشاط "الكهرباء والغاز وإمدادات المياه" هي أكثر المنشآت تفاؤلاً بالأوضاع الاقتصادية للدولة بشكل عام وبوضع منشآتهم بشكل خاص مسجلاً (64.4) نقطة بانخفاض قدره (- 9.8) نقطة عن الربع السابق ، وفي المرتبة الثانية يأتي نشاط "الخدمات" مسجلاً (25.8) نقطة ، وفي المرتبة الثالثة تأتي المنشآت العاملة في نشاط "التشييد" مسجلة (25.6) نقطة ، ثم "الصناعة التحويلية" مسجلة (22.4) نقطة ، ثم نشاط " التجارة " مسجلاً (21.2) نقطة ، ونشاط " التعدين واستغلال المحاجر " مسجلاً (19.6) نقطة ، ونلاحظ ارتفاع في المؤشر الخاص بنشاط "التشييد" بلغت قيمته (1.3) نقطة مقارنة مع الربع السابق . كما هو موضح في الشكل رقم (4) .

شكل رقم (4)

مؤشر ثقة مجتمع الأعمال لدولة قطر طبقاً للنشاط الاقتصادي
الربعين الرابع 2017 والأول 2018



المنشآت الاقتصادية والتمويل المصرفي :

تشير نتائج الاستطلاع إلى أن نحو (91.1%) من المنشآت الاقتصادية لم تحصل على تمويل مصرفي خلال الربع الأول من عام 2018 مقارنة بما نسبته (89.9%) كانت في الربع السابق ، نتيجة لمجموعة من الأسباب يأتي في مقدمتها ، امتلاك المنشآت لأرصدة داخلية كافية طبقاً لما أفادت به نحو (80.9%) من المنشآت التي لم تحصل على تمويل مصرفي خلال الربع الأول 2018 مقارنة بما نسبته (80.4%) من المنشآت بحسب نتائج الربع السابق ، بما يعكس حالة الاستقرار المالي لتلك المنشآت، وارتفاع قدرتها المالية، ويتمثل السبب الثاني في اعتبار التمويل المصرفي التزاماً اضافياً قد يرهق المنشأة طبقاً لما أفاد به نحو (10.4%) مقارنة بنحو (9.2%) كانت في الربع السابق ، ونوضح ذلك بمزيد من التفصيل في الجدول رقم (1) التالي.

جدول رقم (1)

أسباب عدم حصول المنشأة على تمويل مصرفي خلال الربع الأول 2018 *

النسبة من إجمالي عدد المنشآت التي لم تحصل على تمويل مصرفي	عدد المنشآت	الأسباب
80.9 %	520	امتلاك أرصدة داخلية كافية
10.4 %	67	اعتبار التمويل المصرفي عبء / التزام اضافي
3.1 %	20	عدم قيام البنوك بإقراض الشركات العاملة في القطاع/ الصناعة
2.5 %	16	مركز المنشأة المالي لا يسمح لها بالاقتراض من البنوك
2.2 %	14	عدم القدرة على تحمل الرسوم أو الأتعاب
2.0 %	13	أخرى

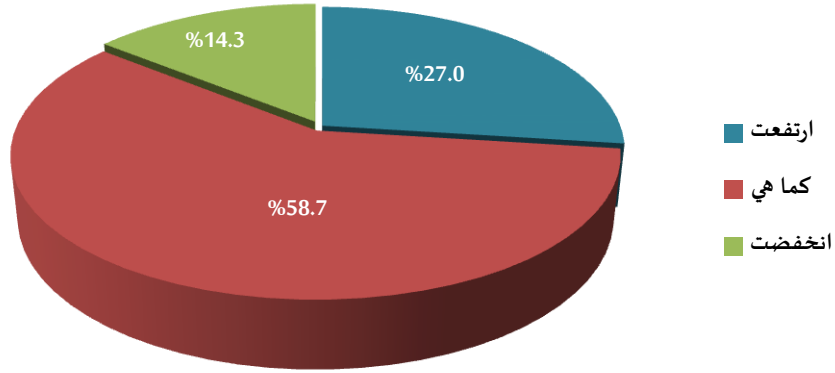
* يمكن اختيار أكثر من خيار واحد للإجابة .

وتؤكد تلك النتائج استقرار أوضاع المنشآت الاقتصادية وقدرتها على تحمل الأعباء المادية وتغطية التزاماتها دون اللجوء الى الاقتراض .

وعلى الجانب الآخر فإن ما نسبته (8.9%) من المنشآت الاقتصادية قد حصلت على تمويل مصرفي خلال فترة الربع الأول من عام 2018 مقارنة بنحو (10.1%) كانت في الربع السابق ، وبسؤال تلك المنشآت أفاد نحو (58.7%) منها بأن تكلفة التمويل ظلت كما هي دون تغيير، بينما أفاد (27.0%) أن تكلفة التمويل ارتفعت خلال الربع الأول من عام 2018 مقارنة بما نسبته (59.1%) و (36.4%) كانتا في الربع السابق على التوالي ، وهو ما يوضحه الشكل رقم (5).

شكل رقم (5)

تقييم المنشآت لتكلفة التمويل خلال الربع الأول 2018

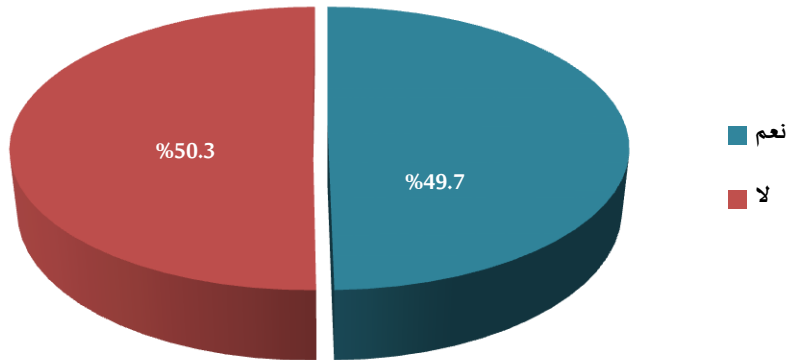


الطاقة الإنتاجية و خطة المنشأة المستقبلية :

تشير نتائج الربع الأول 2018 إلى أن ما نسبته (49.7%) من المنشآت لديها خطط مستقبلية لتوسعة الطاقة الإنتاجية لأعمالها مقارنة بما نسبته (41.0%) كانت في الربع السابق ، وهو ما يوضحه الشكل رقم (6).

شكل رقم (6)

نسبة المنشآت التي تخطط لتوسعة الطاقة الإنتاجية لأعمالها
الربع الأول 2018



وطبقاً لنتائج الاستطلاع، تعتزم نسبة كبيرة من المنشآت الاقتصادية القيام بتوسعة نطاق أعمالها، فنجد أن المنشآت التي تخطط إلى توسعة المقرات الحالية التي تزاول فيها أعمالها تمثل نسبة (55.6%) من المنشآت التي لديها خطة مستقبلية لتوسعة الطاقة الانتاجية لأعمالها ، وتخطط نحو (36.2%) لافتتاح أفرع جديدة في قطر أو في دول مجلس التعاون الخليجي ، ونحو (13.1%) تخطط إلى الاستثمار في أصول الأعمال مثل (المصانع، والمخازن، والآلات والمركبات) ، بالإضافة إلى وجود خطط لدى بعض المنشآت الأخرى تتمثل في تغيير النشاط أو الاتجاه الى التصدير ، وهو ما يوضحه الجدول رقم (2).

جدول رقم (2)

خطة المنشأة المستقبلية لتوسعة الطاقة الإنتاجية لأعمالها *

الربع الأول 2018

النسبة من إجمالي عدد المنشآت التي لديها خطة توسعة مستقبلية	عدد المنشآت	خطة المنشأة المستقبلية
55.6 %	195	توسعة المقرات الحالية التي تزاول فيها أعمال المنشأة
36.2 %	127	افتتاح فروع جديدة في قطر أو دول الخليج
13.1 %	46	الاستثمار في أصول الأعمال مثل (المصانع، والمخازن، والآلات والمركبات).
1.7 %	6	أخرى

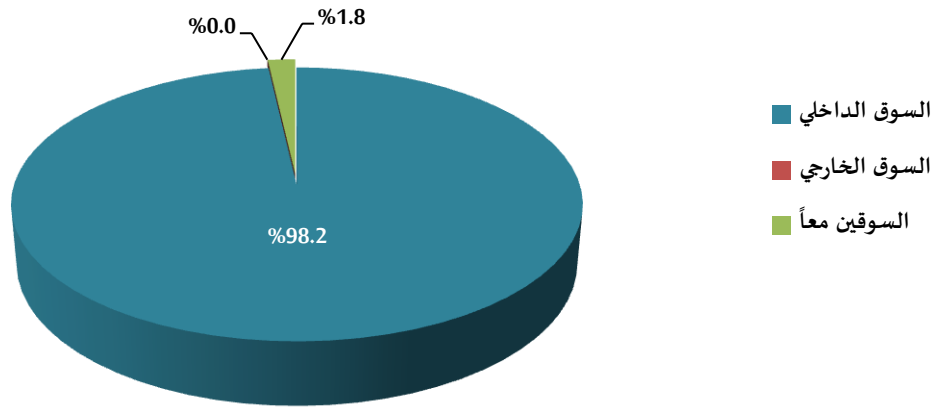
* يمكن اختيار أكثر من خيار واحد للإجابة .

أما بالنسبة للمنشآت التي ليس لديها خطط لتوسعة الطاقة الانتاجية لأعمالها بحسب نتائج استطلاع الرأي في الربع الأول 2018 فقد بلغت (50.3%) من المنشآت المستجيبة ويرجع ذلك لعدم مواءمة أو استقرار ظروف السوق ، كما أفاد البعض بأن قيامهم بالتوسعة في أوقات سابقة جعلهم مكتفين بأوضاعهم الحالية.

المنشآت الاقتصادية والنفاز إلى الأسواق :

وفيما يخص النفاز إلى الأسواق ، فنجد نحو (98.2%) من المنشآت الاقتصادية تستهدف السوق الداخلي، وما نسبته (1.8%) من المنشآت تستهدف السوقين الداخلي والخارجي معاً ، بينما لم نجد بين المنشآت المستجيبة لهذا الربع من يستهدف السوق الخارجي فقط ، كما هو موضح بالشكل رقم(7).

شكل رقم (7)
نوع الأسواق المستهدفة من قبل المنشآت الاقتصادية
الربع الأول 2018



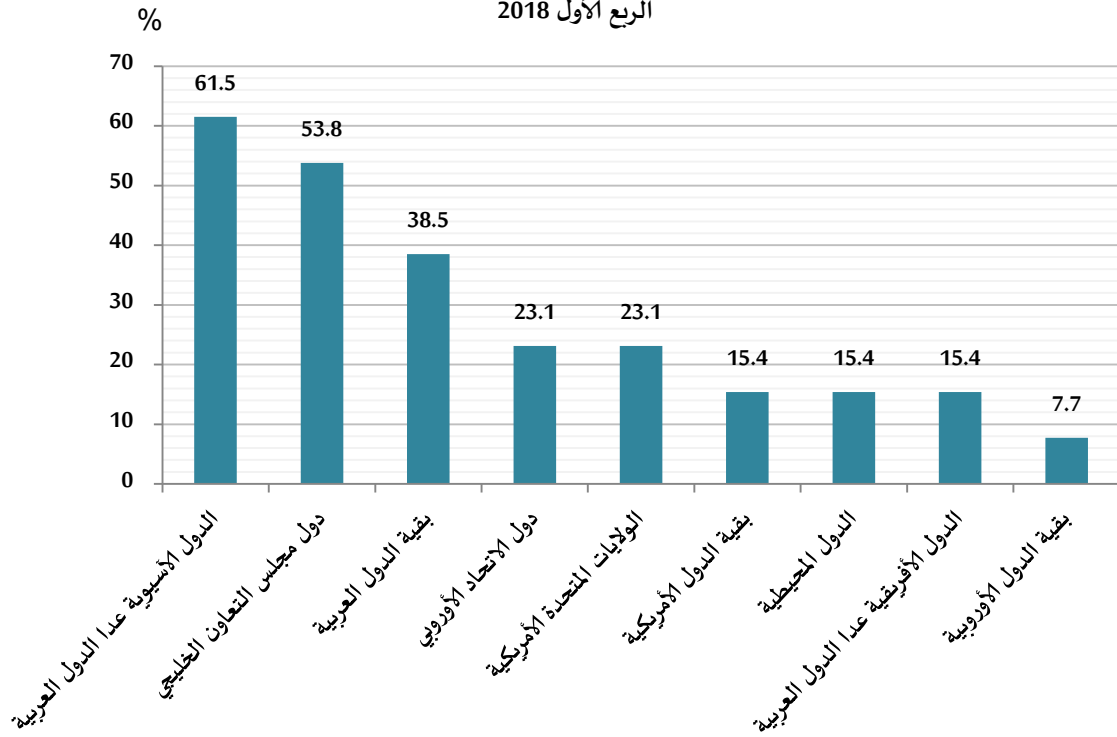
وبلغت نسبة الإنتاج الذي قامت بتصديره المنشآت التي استهدفت الأسواق الخارجية في الربع الأول 2018 في المتوسط نحو (34.6%) من إجمالي الإنتاج، مقارنة بما نسبته (32.7%) من واقع نتائج استطلاع الراي في الربع السابق ، ونلاحظ ارتفاع هذه النسبة بالرغم من الحصار الجائر المفروض على قطر منذ الأسبوع الأول من شهر يونيو 2017 مما يدل على أن الحصار لم يستطع أن يؤثر على صادرات قطر إلى دول العالم بالرغم من الغلق الجوي والبري والبحري مع تلك الدول.

وتشير النتائج إلى أن أهم الأسواق الخارجية تمثلت في "الدول الآسيوية عدا الدول العربية" بنسبة (61.5%) ، تليها "دول مجلس التعاون الخليجي" بنسبة (53.8%) ، ثم "بقية الدول العربية" بنسبة (38.5%) ، ونوضح ذلك بمزيد من التفصيل في الشكل رقم (8).

شكل رقم (8)

نوع الأسواق* المستهدفة من قبل المنشآت الاقتصادية

الربع الأول 2018

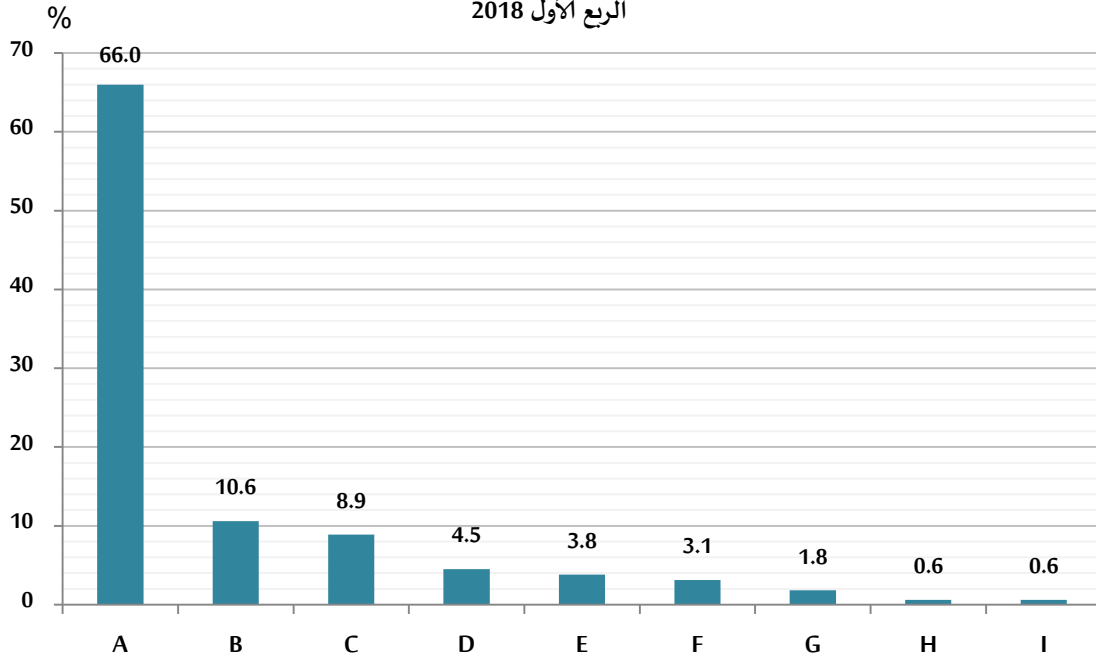


*يمكن اختيار أكثر من سوق

نفاذ المنتجات القطرية إلى الأسواق الخارجية :

وبحسب نتائج الاستطلاع في الربع الأول من عام 2018 فإن (34.0%) من المنشآت الاقتصادية تواجه معوقات في نفاذ المنتجات القطرية الى الأسواق الخارجية مقابل (34.4%) كانت في الربع السابق ، وتمثلت أهم هذه المعوقات في ارتفاع تكلفة المنتج القطري مقارنة بالدول الأخرى نتيجة لارتفاع تكلفة المواد الخام ، وزيادة الطلب على المنتج في السوق الداخلي ، كما يرى البعض أن صغر السوق وضعف التسويق تشكل عائقاً أمام نفاذ المنتجات القطرية الى الأسواق الخارجية ، بالإضافة الى مجموعة من المعوقات نوضحها بشيءٍ من التفصيل في الشكل رقم (9) .

شكل رقم (9)
معوقات نفاذ المنتجات القطرية إلى الأسواق الخارجية
الربع الأول 2018

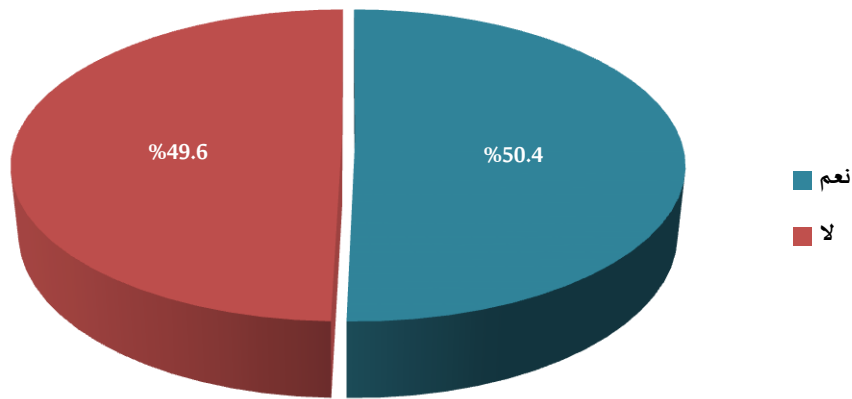


A	لا يوجد معوقات
B	ارتفاع تكلفة الانتاج
C	زيادة الطلب على المنتج في السوق الداخلي وانخفاض عدد المصانع
D	صغر السوق و ضعف التسويق
E	ضعف تنافسية المنتج
F	أزمة الحصار
G	ضعف الدعم للصادرات
H	ضعف الامكانيات المادية والبشرية
I	أخرى

التحديات التي كانت تعوق أداء المنشآت الاقتصادية خلال الربع الأول 2018

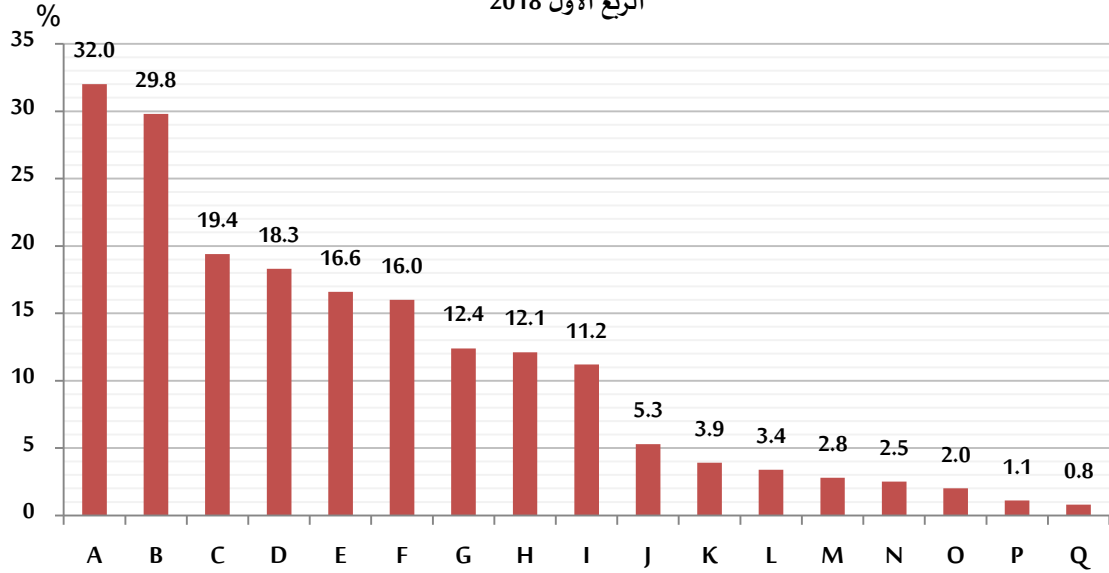
تشير النتائج إلى أن نحو (50.4%) من المنشآت الاقتصادية تعاني من وجود تحديات تعوق أداءها مقارنة بما نسبته (51.8%) كانت في الربع السابق ، كما في الشكل رقم (10).

شكل رقم (10)
نسبة المنشآت التي تعاني من وجود تحديات تعوق أداؤها
الربع الأول 2018



وتوضح النتائج أن أهم تلك التحديات تتمثل في ارتفاع تكلفة الايجارات ، عدم كفاية الطلب ، تأخر في الحصول على المستحقات ، وعدم كفاية المواد و/ أو المعدات ، بالإضافة الى مجموعة أخرى من التحديات نوضحها بمزيد من التفصيل في الشكل رقم (11).

شكل رقم (11)
أهم التحديات التي تعوق أداء المنشآت الاقتصادية *
الربع الأول 2018



* يمكن اختيار أكثر من خيار واحد للإجابة .

A	تكلفة الإيجار
B	عدم كفاية الطلب
C	تأخير في تحصيل المستحقات
D	عدم كفاية المواد و/ أو المعدات
E	تكلفة الحصول على المواد الخام
F	المنافسة
G	قيود مالية
H	صعوبة الحصول على المواد الخام
I	تكلفة النقل والشحن والتخزين
J	القيود والعوائق التشريعية
K	أخرى
L	الروتين
M	تكلفة الخدمات والمرافق
N	نقص الأيدي العاملة
O	الرسوم الحكومية
P	الاعباء الجمركية
Q	الحصول على الأراضي وتسجيل العقار والاعباء الضريبية

ملحق

أولاً - المؤشر العام والمؤشرات الفرعية لثقة مجتمع الأعمال - الربع الأول 2018

المؤشر العام	مؤشر الوضع المستقبلي	مؤشر الوضع الحالي	المؤشر
23.0	33.6	12.9	المؤشر العام
34.9	50.0	20.7	حجم الانتاج
14.4	17.7	11.2	حجم المخزون من المنتجات النهائية
23.7	34.0	13.9	أسعار المنتجات النهائية من السلع / أسعار الخدمات
15.0	21.5	8.7	حجم الأعمال / حجم المبيعات / أوامر الشراء
18.8	28.7	9.3	حجم العمالة
31.0	49.6	13.8	معدلات الربحية

ثانياً - المؤشر العام والمؤشرات الفرعية لثقة مجتمع الأعمال طبقاً لحجم المنشأة

1- المنشآت صغيرة الحجم - الربع الأول 2018

المؤشر العام	مؤشر الوضع المستقبلي	مؤشر الوضع الحالي	المؤشر
21.8	32.2	12.0	المؤشر العام
32.3	49.1	16.7	حجم الانتاج
13.4	13.9	12.9	حجم المخزون من المنتجات النهائية
20.9	31.2	11.1	أسعار المنتجات النهائية من السلع / أسعار الخدمات
15.1	21.5	8.8	حجم الأعمال / حجم المبيعات / أوامر الشراء
18.1	28.2	8.6	حجم العمالة
30.7	49.1	13.7	معدلات الربحية

2- المنشآت متوسطة الحجم – الربع الأول 2018

المؤشر العام	مؤشر الوضع المستقبلي	مؤشر الوضع الحالي	المؤشر
23.4	34.1	13.3	المؤشر العام
37.7	53.0	23.4	حجم الانتاج
15.8	22.1	9.8	حجم المخزون من المنتجات النهائية
26.1	35.6	16.9	أسعار المنتجات النهائية من السلع / أسعار الخدمات
13.9	22.9	5.1	حجم الأعمال / حجم المبيعات / أوامر الشراء
15.9	22.0	10.0	حجم العمالة
31.1	49.1	14.5	معدلات الربحية

3- المنشآت كبيرة الحجم – الربع الأول 2018

المؤشر العام	مؤشر الوضع المستقبلي	مؤشر الوضع الحالي	المؤشر
26.5	37.3	16.2	المؤشر العام
40.9	49.8	32.3	حجم الانتاج
15.3	22.6	8.2	حجم المخزون من المنتجات النهائية
31.2	42.2	20.6	أسعار المنتجات النهائية من السلع / أسعار الخدمات
15.7	19.6	11.8	حجم الأعمال / حجم المبيعات / أوامر الشراء
24.1	37.8	11.1	حجم العمالة
31.8	51.7	13.4	معدلات الربحية

ثالثاً - المؤشر العام والمؤشرات الفرعية لثقة مجتمع الأعمال طبقاً لنشاط المنشأة

1- نشاط التعدين واستغلال المحاجر - الربع الأول 2018

المؤشر العام	مؤشر الوضع المستقبلي	مؤشر الوضع الحالي	المؤشر
19.6	26.3	13.1	المؤشر العام
14.3	21.7	7.2	حجم الانتاج
0.0	0.0	0.0	حجم المخزون من المنتجات النهائية
32.1	43.1	21.7	أسعار المنتجات النهائية من السلع / أسعار الخدمات
28.3	35.8	21.1	حجم الأعمال / حجم المبيعات / أوامر الشراء
14.3	21.7	7.2	حجم العمالة
28.2	35.5	21.1	معدلات الربحية

2- نشاط الصناعة التحويلية - الربع الأول 2018

المؤشر العام	مؤشر الوضع المستقبلي	مؤشر الوضع الحالي	المؤشر
22.4	33.3	12.1	المؤشر العام
35.5	54.1	18.2	حجم الانتاج
16.4	27.9	5.6	حجم المخزون من المنتجات النهائية
11.9	16.0	7.8	أسعار المنتجات النهائية من السلع / أسعار الخدمات
14.8	17.9	11.6	حجم الأعمال / حجم المبيعات / أوامر الشراء
20.0	31.1	9.4	حجم العمالة
36.0	53.0	20.1	معدلات الربحية

3- نشاط الكهرباء والغاز وإمدادات المياه – الربع الأول 2018

المؤشر العام	مؤشر الوضع المستقبلي	مؤشر الوضع الحالي	المؤشر
64.4	66.7	66.7	المؤشر العام
100.0	100.0	100.0	حجم الانتاج
100.0	100.0	100.0	حجم المخزون من المنتجات النهائية
-58.6	0.0	-100.0	أسعار المنتجات النهائية من السلع / أسعار الخدمات
100.0	100.0	100.0	حجم الأعمال / حجم المبيعات / أوامر الشراء
44.9	0.0	100.0	حجم العمالة
100.0	100.0	100.0	معدلات الربحية

4- نشاط التشييد – الربع الأول 2018

المؤشر العام	مؤشر الوضع المستقبلي	مؤشر الوضع الحالي	المؤشر
25.6	38.6	13.5	المؤشر العام
35.3	54.1	17.9	حجم الانتاج
17.9	29.7	6.8	حجم المخزون من المنتجات النهائية
29.5	36.7	22.4	أسعار المنتجات النهائية من السلع / أسعار الخدمات
13.0	16.6	9.4	حجم الأعمال / حجم المبيعات / أوامر الشراء
26.5	43.0	11.1	حجم العمالة
31.7	51.5	13.5	معدلات الربحية

5- نشاط التجارة – الربع الأول 2018

المؤشر العام	مؤشر الوضع المستقبلي	مؤشر الوضع الحالي	المؤشر
21.2	29.9	13.0	المؤشر العام
34.7	46.1	23.7	حجم الانتاج
12.9	12.5	13.3	حجم المخزون من المنتجات النهائية
23.6	32.2	15.3	أسعار المنتجات النهائية من السلع / أسعار الخدمات
13.4	19.8	7.1	حجم الأعمال / حجم المبيعات / أوامر الشراء
14.5	23.0	6.4	حجم العمالة
28.3	45.7	12.1	معدلات الربحية

6- نشاط الخدمات – الربع الأول 2018

المؤشر العام	مؤشر الوضع المستقبلي	مؤشر الوضع الحالي	المؤشر
25.8	39.9	12.6	المؤشر العام
35.0	51.1	19.9	حجم الانتاج
			حجم المخزون من المنتجات النهائية
25.2	42.4	9.3	أسعار المنتجات النهائية من السلع / أسعار الخدمات
18.0	28.0	8.6	حجم الأعمال / حجم المبيعات / أوامر الشراء
18.8	26.1	11.8	حجم العمالة
31.9	52.1	13.3	معدلات الربحية



رقم الاستمارة

--	--	--	--

استمارة قياس الرأي
حول ثقة مجتمع الأعمال لدولة قطر

رقم المنشأة بالإطار

--	--	--	--

اسم ورقم البلدية: رقم المنطقة: رقم المربع:

اسم الشارع: رقم الشارع:

رقم البلدية للمبنى: رقم الكهرباء:

اسم المنشأة:

النشاط الاقتصادي الرئيسي للمنشأة:

النشاط الاقتصادي الفرعي للمنشأة:

يندرج النشاط الاقتصادي تحت:

لتعدين واستغلال المحاجر لصناعة التحويلية الكهرباء والغاز وإمدادات المياه التشييد التجارة الخدمات

القطاع الذي تتبع له المنشأة:

مؤسسة / شركة حكومية مختلط خاص

حجم المنشأة:

منشأة صغيرة منشأة متوسطة منشأة كبيرة

هاتف المنشأة:

فاكس المنشأة:

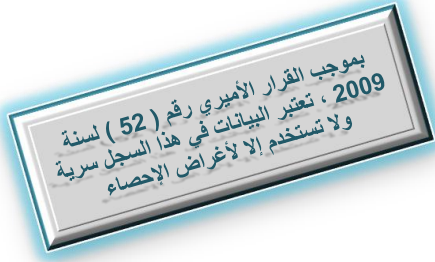
اسم الباحث: جوال رقم:

اسم رئيس المجموعة: جوال رقم:

اسم المفتش: جوال رقم:

اسم مدخل البيانات: جوال رقم:

اسم المراجع المكتبي: جوال رقم:



وزارة التخطيط التنموي والإحصاء
Ministry of Development Planning and Statistics

استمارة قياس الرأي حول ثقة مجتمع الأعمال لدولة قطر

- * الربع الأول من العام = الشهور (يناير ، فبراير ، مارس).
* الربع الثاني من العام = الشهور (أبريل ، مايو ، يونيو).
* الربع الثالث من العام = الشهور (يوليو ، أغسطس ، سبتمبر).
* الربع الرابع من العام = الشهور (أكتوبر ، نوفمبر ، ديسمبر).
* الربع الحالي: هو الربع الذي يقع فيه الشهر الذي تمت تعبئة هذه الإستمارة فيه.
* الربع السابق: هو الربع السابق للربع الذي يقع فيه الشهر الذي تمت تعبئة هذه الإستمارة فيه.
* الربع القادم: هو الربع التالي للربع الذي يقع فيه الشهر الذي تمت تعبئة هذه الإستمارة فيه.

1. قيم وضع المنشأة خلال الربع الحالي من العام مقارنة بالربع السابق ؟				
1	حجم الإنتاج	<input type="checkbox"/> أعلى	<input type="checkbox"/> كما هو	<input type="checkbox"/> أقل <input type="checkbox"/> لا ينطبق
2	حجم المخزون من المنتجات النهائية	<input type="checkbox"/> كبير جداً	<input type="checkbox"/> كاف	<input type="checkbox"/> منخفض جداً <input type="checkbox"/> لا ينطبق
3	أسعار المنتجات النهائية من السلع / أسعار الخدمات	<input type="checkbox"/> أعلى	<input type="checkbox"/> كما هو	<input type="checkbox"/> أقل <input type="checkbox"/> لا ينطبق
4	حجم الأعمال/ حجم المبيعات / أوامر الشراء	<input type="checkbox"/> كافية جداً	<input type="checkbox"/> كافية	<input type="checkbox"/> غير كافية <input type="checkbox"/> لا ينطبق
5	مستويات أجور العاملين	<input type="checkbox"/> أعلى	<input type="checkbox"/> كما هو	<input type="checkbox"/> أقل <input type="checkbox"/> لا ينطبق
6	حجم العمالة	<input type="checkbox"/> أعلى	<input type="checkbox"/> كما هو	<input type="checkbox"/> أقل <input type="checkbox"/> لا ينطبق
7	معدلات الربحية	<input type="checkbox"/> أعلى	<input type="checkbox"/> كما هو	<input type="checkbox"/> أقل <input type="checkbox"/> لا ينطبق
8	أوامر الشراء المتعلقة بالصادرات	<input type="checkbox"/> كافية جداً	<input type="checkbox"/> كافية	<input type="checkbox"/> غير كافية <input type="checkbox"/> لا ينطبق

2. من وجهة نظرك ، ماهي توقعاتك لوضع المنشأة خلال الربع القادم مقارنة بالربع الحالي من العام ؟				
1	حجم الإنتاج	<input type="checkbox"/> أعلى	<input type="checkbox"/> كما هو	<input type="checkbox"/> أقل <input type="checkbox"/> لا ينطبق
2	حجم المخزون من المنتجات النهائية	<input type="checkbox"/> كبير جداً	<input type="checkbox"/> كاف	<input type="checkbox"/> منخفض جداً <input type="checkbox"/> لا ينطبق
3	أسعار المنتجات النهائية من السلع / أسعار الخدمات	<input type="checkbox"/> أعلى	<input type="checkbox"/> كما هو	<input type="checkbox"/> أقل <input type="checkbox"/> لا ينطبق
4	حجم الأعمال/ حجم المبيعات / أوامر الشراء	<input type="checkbox"/> كافية جداً	<input type="checkbox"/> كافية	<input type="checkbox"/> غير كافية <input type="checkbox"/> لا ينطبق
5	مستويات أجور العاملين	<input type="checkbox"/> أعلى	<input type="checkbox"/> كما هو	<input type="checkbox"/> أقل <input type="checkbox"/> لا ينطبق
6	حجم العمالة	<input type="checkbox"/> أعلى	<input type="checkbox"/> كما هو	<input type="checkbox"/> أقل <input type="checkbox"/> لا ينطبق
7	معدلات الربحية	<input type="checkbox"/> أعلى	<input type="checkbox"/> كما هو	<input type="checkbox"/> أقل <input type="checkbox"/> لا ينطبق
8	أوامر الشراء المتعلقة بالصادرات	<input type="checkbox"/> كافية جداً	<input type="checkbox"/> كافية	<input type="checkbox"/> غير كافية <input type="checkbox"/> لا ينطبق

13. ماهي أهم الأسواق لصادراتك ؟ (يمكن اختيار أكثر من خيار)

دول مجلس التعاون الخليجي.

بقية الدول العربية.

دول الإتحاد الأوروبي.

بقية الدول الأوروبية

الدول الآسيوية ، عدا الدول العربية.

الولايات المتحدة الأمريكية.

بقية الدول الأمريكية

الدول المحيطة.

الدول الأفريقية ، عدا الدول العربية.

أخرى ، حدد

.....

.....

.....

.....

.....

.....

.....

.....

.....

.....

14. من وجهة نظرك ، ماهي أهم معوقات نفاذ المنتجات القطرية إلى الأسواق الخارجية ؟ (يمكنك ذكر أكثر من معوق)

.....

.....

.....

.....

.....

.....

.....

.....

.....

.....

.....

15. هل كانت هنالك تحديات تعوق أداء المنشأة خلال الربع الحالي من العام ؟

لا

نعم

16. ماهي التحديات الرئيسية التي كانت تعوق أداء المنشأة خلال الربع الحالي من العام ؟ (يمكن اختيار أكثر من خيار)

عدم كفاية الطلب.

عدم كفاية المواد و/أو المعدات.

قيود مالية.

تأخير في تحصيل المستحقات.

عدم الاستقرار السياسي في المنطقة.

نقص الأيدي العاملة.

المنافسة.

الرسوم الحكومية.

تكلفة الخدمات (المرافق)

تكلفة الإيجار.

القيود والعوائق التشريعية.

الروتين.

الحصول على الأراضي وتسجيل العقار والأعباء الضريبية.

الأعباء الجمركية.

تكلفة الحصول على المواد الخام.

صعوبة الحصول على المواد الخام.

تكلفة النقل والشحن والتخزين.

أخرى ، حدد

.....
.....
.....
.....

هل توافق على قيامنا باستيفاء هذا الاستبيان في المرات القادمة من خلال البريد الإلكتروني

لا

نعم

البريد الإلكتروني :